

# Reiniging en onderhoud.

Handleiding



**Schipper**  
kozijnen



# Gefeliciteerd!

## Met uw aanschaf.

Van harte gefeliciteerd met de aanschaf van één of meerdere van onze producten voor uw woning! Wellicht zijn hier materialen bij die nieuw voor u zijn. In deze handleiding geven wij richtlijnen over reiniging, onderhoud en gebruik.

## Aluminium en kunststof blijvend mooi en duurzaam

Wij adviseren u om deze informatie goed te bewaren. Deze komt namelijk ook goed van pas bij werkzaamheden of onderhoud aan uw woning. Het toepassen van onze tips zorgt voor een jarenlang onbezorgd plezier van uw nieuw aangeschafte kozijnen, ramen, deuren, schuifpui of dakkapel.



# Inhoudsopgave

Schoonmaakadvies	2
Nuttige tips	4
Bediening draairaam en draaikiepraam	6
Oplossen probleem draaikiep en kiepdraai	7
Zomer- en winterstand draaikiepraam	8
Onderhoud en reparatie	9

# Schoonmaakadvies

**Onderhoudsarm wil niet zeggen dat de kozijnen door invloed van weer en wind niet vies kunnen worden. Wij raden u dan ook aan uw kozijnen minimaal 2 keer per jaar schoon te maken volgens onderstaande schoonmaakadviezen. Zo kunt u jaren lang genieten van uw nieuwe kozijnen.**

## Algemene aandachtspunten

- › Voorkom inwerking van vuil door regelmatig schoon te maken.
- › Reinig de kozijnen volgens het schoonmaakadvies.
- › Nooit droog reinigen, dit veroorzaakt krassen en/of schrammen.

## Benodigheden voor reiniging

- › Een emmer water
- › Schone, zachte doeken
- › Spons
- › Neutraal huishoudelijk schoonmaakmiddel

**Stap 1:** Verwijder eerst het zand en ander los vuil met veel schoon water en een spons. Zorg ervoor dat er geen zand en ander los vuil op de spons blijft zitten tijdens het schoonmaken, hierdoor ontstaan krassen (ook op het glas).

**Stap 2:** Met een schone, droge zachte doek even nadrogen.

**Stap 3:** Maak met een warm sopje en een zachte spons de kozijnen schoon.

**Stap 4:** Met schoon water en een zachte doek even naspoelen.

## Wat mag **wel**

Gebruik alleen neutrale huishoudelijke schoonmaakmiddelen zoals:

- › Afwasmiddel
- › Allesreinigers
- › Glasreiniger
- › Reinigingsmiddel speciaal voor kunststof en aluminium kozijnen.

## Wat mag **niet**

Een schuur spons, microvezeldoekje, bijtende middelen en de volgende schoonmaakmiddelen absoluut niet gebruiken:

- › Schoonmaakazijn
- › Wasbenzine
- › Ethanol
- › Spiritus
- › Aceton
- › Lakreiniger

## Richtlijnen voor het verwijderen van vlekken en beschadigingen

Krassen of schrammen kunnen worden verwijderd. We raden u sterk af dit zelf te doen, u kunt Schipper Kozijnen hiervoor inschakelen. Als eenmaal een bepaalde behandeling is toegepast kan er soms onherstelbare schade toegebracht zijn.

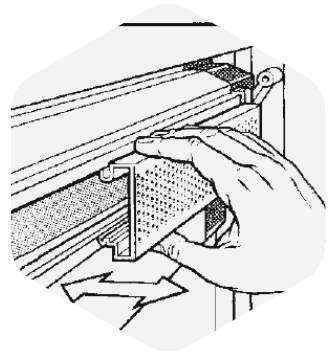
## Afwatering

Bij al uw kozijnen bevinden zich in de onderdorpel watergaten. Deze ziet u als het draai- of schuifdeel open is. Deze watergaten dienen open en schoon te blijven. Als dit niet schoongemaakt wordt, is het mogelijk dat het water niet weg kan, waardoor lekkage ontstaat.

## Ventilatieroosters

Maak de ventilatieroosters minimaal 2 keer per jaar schoon. Het niet uitvoeren van dit onderhoud kan niet of slecht functioneren van de bediening tot gevolg hebben.

Ventilatieroosters met een afneembare roosterkap kunt u eenvoudig en snel schoonmaken. Het afneembaar binnenrooster kunt u reinigen met water. Het binnenmechanisme kan het beste worden uitgeblazen of gereinigd met een stofdoek. Voor het reinigen eerst de afneembare roosterkap los klikken.



## Horren

De inzethor is op maat gemaakt en geschikt voor het kunststof (draaikiep)raam. Deze wordt zonder te boren of te schroeven in het kozijn geplaatst. Bij het openen of dichtdoen van het (draaikiep)raam kan de inzethor blijven zitten. Reinig de hor regelmatig om stofophoping in de hor te voorkomen. Houd ook de bewegende delen en de profielen waar de hor langs glijdt of schuift vrij van vuil en zand, door dit met een zachte borstel of stofzuiger te verwijderen. Zit het vuil vast, dan kunt u lauw water gebruiken. Pas op met zeep, onderdelen van de hor kunnen daarvan verkleuren. Droog de onderdelen na het schoonmaken grondig.

## Dakgoten

Maak uw dakgoten regelmatig schoon, ook die van de dakkapel. Dit voorkomt overstromingen en lekkages door verstoppingen van de dakgoot

# Nuttige tips

## Algemene aandachtspunten

- › De kozijnen kunt u verven, maar hiermee vervalt de garantie.
- › Niet boren of schroeven in aluminium en kunststof kozijnen!
- › Het terras niet tegen of gelijk aan de onderdorpel leggen van het kozijn of de schuifpui. Dit kan lekkage veroorzaken doordat het water niet kan weglopen.

## Thermische breuk van beglazing

Door een temperatuurverschil van circa 30°C op een zelfde beglazing kan een thermische breuk in het glas ontstaan. Dit valt niet onder de garantie. Verklein de kans op thermische breuk.

- › Plaats jaloezieën, lamellen of overgordijnen op enige afstand (minimaal 6 cm) van de beglazing.
- › Plaats verwarmingselementen niet dicht bij de beglazing.
- › Beglazing niet beschilderen of beplakken met plakfolie, ook niet gedeeltelijk.
- › Geen grote voorwerpen plaatsen aan de binnenkant, dicht bij de beglazing.
- › Voorkom handelingen die leiden tot een temperatuurverschil in de beglazing.

## Condens op het glas

- › Aan de buitenzijde: condens aan de buitenkant van het isolatieglas komt voor in de nacht en vroege ochtend, bij een lage buitentemperatuur, een heldere hemel en weinig wind. Dit fenomeen is geen slechte eigenschap van het product, maar het gevolg van goede thermische isolatie.
- › In de spouw: condens in de spouw van het isolatieglas is een teken dat de spouw niet meer afgedicht is en de isolerende werking van de beglazing niet meer gegarandeerd kan worden. De beglazing moet worden vervangen. Deze condensatie valt binnen de garantietermijn, mits er geen zichtbare breuk is.
- › Aan de binnenzijde: condens aan de binnenzijde houdt verband met de temperatuur van de buitenlucht en de binnenlucht, en de luchtvochtigheid in de woning. Om deze condensatie te beperken moeten alle ruimtes voldoende verwarmd, geventileerd en/of geconditioneerd zijn.

## Ets-strepen op de beglazing

Op het glas aan de buitenzijde kunnen strepen ontstaan. Deze zogenaamde etsstrepen worden veroorzaakt door regenwater dat langs de gemetselde gevelstenen of het betonnen oppervlak loopt en vervolgens langs het glas. Dit water bevat kiezelzuur dat op het glas hecht. Hierdoor ontstaan strepen op het

glas, die niet te verwijderen zijn door het lappen van de ramen. Door de beglazing tenminste enkele keren per jaar schoon te maken, voorkomt u dat kalkhoudende stoffen het glas aantasten. Geëts glas valt niet onder de garantie.

### **Belangrijk: ventileren in uw woning**

Frisse, schone lucht in uw woning is prettig en vooral gezond. Per dag produceren bewoners, huisdieren en planten vocht in een woning. De lucht raakt daarnaast vervuild door kookluchtjes. Ventilatie zorgt ervoor dat de vochtige en vervuilde lucht wordt afgevoerd. Daarmee voorkomt u ook schimmel. Ventileren is dus een 'must' en goed voor uw gezondheid! Daarnaast warmt droge lucht sneller op, waardoor u minder energie verbruikt. Een goede manier om de woning te ventileren, is door de ventilatieroosters in de kozijnen altijd een stukje open te houden. Let op: ventilatierooster in combinatie met mechanische ventilatie kan trekking (tocht) veroorzaken. Laat het ventilatierooster openstaan om dit te voorkomen.

### **Vensterbanken**

De eventueel gemonteerde vensterbank is bedoeld om planten en accessoires op uit te stallen. Een vensterbank is NIET bedoeld om een groot gewicht te dragen.

### **Rubber afdichtingen en mohairborstels**

Met een speciaal onderhoudsmiddel voor rubber (silicone- of teflonspray) zorgt u er voor dat het rubber soepel blijft en niet verweert. Ieder half jaar aanbrengen. Na inspuiten inwrijven met een schone zachte doek. De mohairborstels bij schuifpuien en hefschuifpuien kunt u dezelfde behandeling geven als bij rubber afdichtingen.

### **Houd bewegende delen in beweging**

- › Gebruik voor alle bewegende beslagdelen zoals scharnieren, handgrepen en stangen ook een silicone- of teflonspray die een beschermlaag achterlaat. Als u dit ieder halfjaar even doet blijven de onderdelen licht lopen.
- › Vergeet ook de wielen van de schuifpui niet en houd vooral de rails schoon. Dit voorkomt lekkage en zwaar lopen van de schuifpui. Let op: gebruik hiervoor nooit olie of vet, want dat kan vuil aantrekken en voor verstopping zorgen. De rail dus alleen droog en schoonhouden, NIET smeren of inspuiten met een siliconenspray.
- › Als een raam of deur niet meer goed draait, schuift of sluit, kunt u deze nastellen. Wilt u dat dit vakkundig gebeurd, neem dan contact op met Schipper. Bij foutief afstellen kunnen onderdelen van hang- en sluitwerk onherstelbaar worden beschadigd.
- › Om er zeker van te zijn dat het preventieve onderhoud daadwerkelijk wordt uitgevoerd kunt u bij ons een onderhoudscontract afsluiten. Wij informeren u graag over de mogelijkheden!

# Bediening draairaam / draaikiepraam

## Draairaam

**Openen:** Draai de greep 90° omhoog en open het raam.

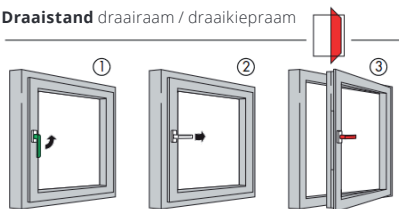
**Sluiten:** Duw het raam dicht en draai de kruk 90° omlaag.

## Draai-kiepraam of draai-kiepdeur

**Openen:** Draai de greep 90° omhoog en open het draaideel. Draai de kruk 90° verder omhoog voor de kiepstand (ventilatiestand).

**Sluiten:** Duw het raam dicht en draai de kruk terug in de gewenste stand.

### Draaistand draairaam / draaikiepraam



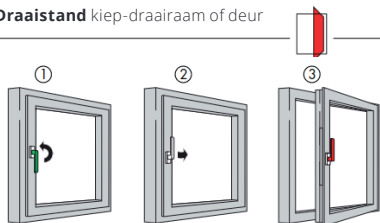
### Kiepstand draai-kiepraam of deur



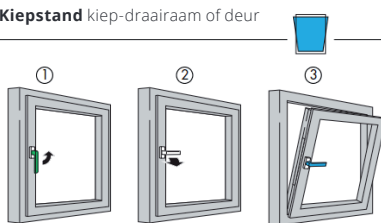
## Kiep-draairaam

**Openen:** Deze ramen vallen eerst in de kiepstand en daarna, bij doordraaien van de kruk, in de draaistand. De bediening is verder gelijk aan die van normale draaikiepramen- en deuren.

### Draaistand kiep-draairaam of deur



### Kiepstand kiep-draairaam of deur



**Het draaien van de kruk kan vanwege de beveiliging alleen worden gedaan wanneer het draaideel gesloten is!**



# Oplossen probleem draaikiepraam

## Draaikiepraam probleem

Het gebeurt wel eens dat een draaikiepraam tegelijk op de draai- en de kiepstand komt te staan. Het raam hangt dan nog maar aan één punt en lijkt 'eruit te vallen'.

U kunt het raam niet meer sluiten en ook de raamkruk werkt niet meer.

Dit probleem kan doorgaans op een simpele manier worden opgelost.

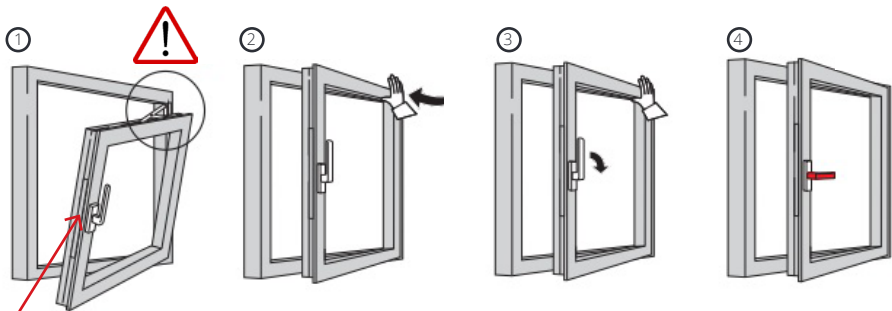
Probeer vooral niet om het raam met kracht te sluiten of dicht te draaien.

## Allereerst

Op de meeste draaikiepramen zit een zogenaamde draaikiepblokkering. Dat is een klein zwart drukknopje op de espagnolet ter hoogte van de raamkruk. Bij het sluiten van het raam wordt de kiepblokkering automatisch ingedrukt en kan de kruk vrij in alle standen worden gedraaid. Opent u het raam of zet u deze in de kiepstand dan veert de kiepblokkering terug en blokkeert hij de kruk. Het kan gebeuren dat de kiepblokkering tijdens het openen van het raam niet tijdig genoeg terugveert in de blokkeerstand. Het raam opent dan tegelijk in de draai- en de kiepstand.

## U kunt het volgende doen

1. Druk de kiepblokkering met de hand in (ingedrukt blijven houden) en draai de kruk, als deze in de kiepstand (in het voorbeeld van draaikiepraam: omhoog).
2. Duw het raam aan de scharnierzijde terug in het kozijn (krukszijde open laten).
3. Draai de kruk terug in de horizontale draaistand. Laat de kiepblokkering los
4. Het raam kan nu gesloten worden en alles werkt weer naar behoren.

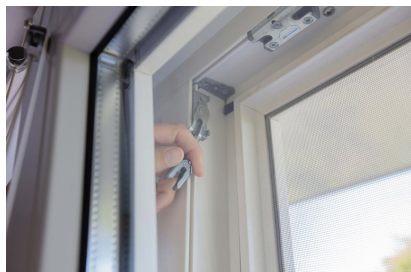


Zwart drukknopje voor de kiepblokkering

# Zomer- en winterstand draaikiepraam

Zowel in de zomer als in de winter is het fijn om uw draaikiepramen open te kunnen zetten. Onze kunststof draaikiepramen zijn standaard voorzien van een zomerstand (grote opening) en winterstand (kleine opening). Dit is de ruimte van de kier in de kiepstand van een kunststof draaikiepraam.

Het instellen van deze zomer- of winterstand kunt u gemakkelijk zelf doen. Aan de binnenkant van het kozijn zit een palletje waarmee u dit kunt regelen.

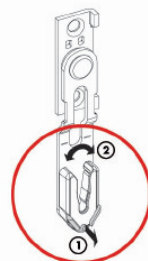


## Instellen van de winterstand

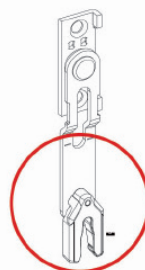
1. Draai het raam open
2. Trek de pal iets naar voren en draai deze met de opening naar **boven**
3. Zet uw kozijn op de draaikiep stand, deze staat nu een klein beetje open.

## Instellen van de zomerstand

1. Draai het raam open
2. Trek de pal iets naar voren en draai deze met de opening naar **beneden**
3. Zet uw kozijn op de draaikiep stand, deze staat nu op de grote kiepstand (standaard).



Winterstand



Zomerstand

# Onderhoud en reparatie

**Heeft u schade na een inbraak of brand? Is er een deur die klemt, of een raam dat lastig sluit? Heeft u lekkage, last van tocht, vocht of achterstallig onderhoud aan uw kozijnen of schuifpui?**

Onze servicemonteur staat voor u klaar om alle voorkomende werkzaamheden te verrichten. Of het nu gaat om onderhoud, reparaties, garantie of upgrading. Zowel voor particulieren als voor bedrijven. En voor alle merken kunststof en aluminium kozijnen.

## **Preventief onderhoud**

Ramen en deuren die regelmatig onderhouden worden, gaan langer mee. Een periodieke onderhoudsbeurt aan het hang- en sluitwerk en het regelmatig afstellen van draai- en schuifdelen houdt ze soepel in beweging en verhoogt het bedieningsgemak.

Het periodiek onderhoud kan onze servicemonteur ook voor u uit handen nemen. Een onderhoudsovereenkomst hiervoor wordt op maat gemaakt; voor u als particulier, VvE bestuurder of woningcorporatie. Kijk voor meer informatie op de website of vraag een persoonlijk advies aan.



# Vragen?

Wanneer u van de genoemde tips en adviezen in dit boekje gebruik maakt, bent u zeker van een leven lang plezier van uw kozijnen, ramen en deuren. En van uw aanspraak op garantie!

Heeft u nog vragen over reiniging of onderhoud, ga dan naar onze website **schipperkozijnen.nl**. Bij Tips en Tricks vindt u nog meer informatie en de meest gestelde vragen.

U kunt ook contact met ons opnemen.

**Het is handig als u het projectnummer van de geleverde producten bij de hand heeft bij communicatie.**

## Klantenservice Schipper Kozijnen

klantenservice@schipperkozijnen.nl

085 7921200

schipperkozijnen.nl

## Zorgeloos meer wooncomfort

kozijnen | deuren | schuifpuien | dakkapellen | onderhoud en reparatie